



SERVICE INFO – LuK 0004



Irrotinlaakeri vetotyyppisiin kytkimiin

Erlaisia malleja, asennusohjeet

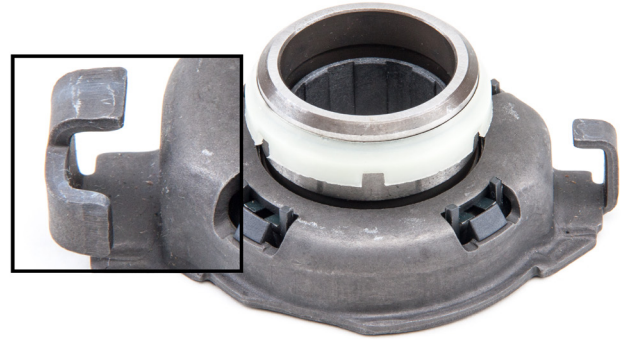
Autonvalmistajat: Citroën
Fiat
Peugeot

Mallit:

Citroën: Jumper
Fiat: Ducato
Peugeot: Boxer

LuK RepSet

Tuotenumero: 624 1846 00
624 1931 00
624 1932 00
624 3096 00
624 3165 00

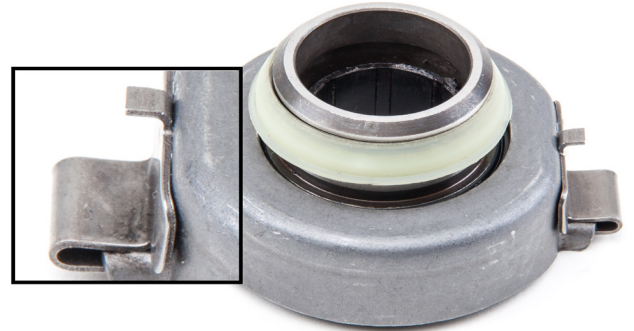


Kuva 1: Tässä mallissa ovat irrotinhaarukan kosketuspinnat kotelon osana

Edellä esitetyissä LuK RepSet -sarjoissa voi samalla osanumerolla olla kaksi erilaista irrotinlaakeria. Toisessa mallissa (kuva 1) ovat irrotinhaarukan kosketuspinnat kotelon osana, toisessa mallissa (kuva 2) ne ovat sivuille sijoitettuja metalliulokkeita. Molemmat versiot vastaavat teknisiä vaatimuksia ja niitä voidaan käyttää rajoituksetta edellä esitetyissä autoissa.

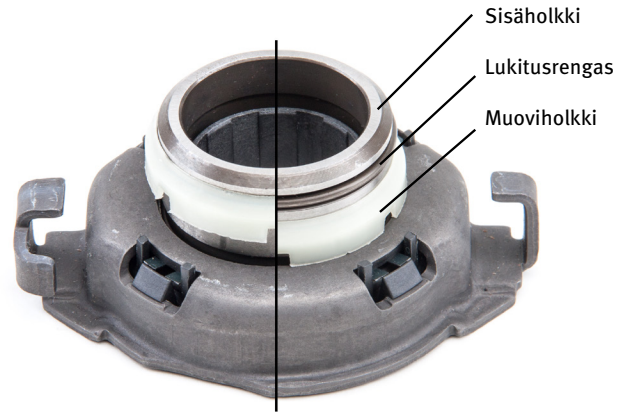
Vetotyyppisessä kytkimessä on irrotinlaakeri lukittu lautasjouseen ja siksi irrotuksen ja asennuksen yhteydessä on otettava huomioon seuraavat kohdat:

1. Ennen vaihdelaatikon irrotusta on irrotinhaarukan akseli poistettava. Irrotukseen on suositeltavaa käyttää erikoistyökälua (ks. Service Info LuK 0062).
2. Irrotinlaakerin voi irrottaa kytkimestä vain sopivan erikoistyökälun avulla.
3. Tämän järjestelmän korjausten yhteydessä on yleisesti suositeltavaa tarkastaa ja tarvittaessa vaihtaa seuraavat osat:
 - Kytkinvaijeri (mekaaninen käyttö)
 - Kytkimen pää- ja työsylinteri (hydraulinen käyttö)
 - Polkimen esijännitysjoussi (jos sitä käytetään)
 - Ohjainholkki
 - Irrotinhaarukka, sen akseli ja holkki



Kuva 2: Irrotinlaakeri sivuille sijoitetuilla metalliulokkeilla

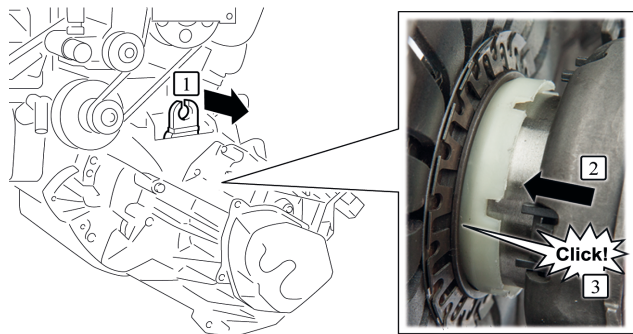
4. Vaihdelaatikon asennuksen jälkeen on irrotinlaakeri lukittava irrotusvivun avulla paikalleen painelevyä vasten. Tämän suorittamisen epäsuorasti ulkopuolelta mahdollistamiseksi se on varustettu lukitusrenkaalla. Muoviholkki pitää rengasta esijännitettyinä (kuva 3, vasemmalla). Heti kun irrotinlaakeri painuu painelevyä vasten, siirtyy sisäholkki lautasjousen aukkoon. Muoviholkki pysyy paikallaan vapauttaen lukitusrenkaan (kuva 3, oikealla). Se lukittuu naksauttaen lautasjousen pidätinrenkaan uraan (kuva 4).



Kuva 3: Muoviholkki jännittää (vasemmalla) tai vapauttaa (oikealla) lukitusrenkaan

Menettely kytkimen vaihdon jälkeen:

- Asenna irrotinlaakeri ja -haarukka akseleineen vaihteistokoppaan. Varmista, että osat tulevat kohdalleen!
- Tarkasta muoviholkin asento irrotinlaakerissa (lukitusrengas ei saa näkyä)
- Asenna vaihdelaatikko ja varmista, että sen koko pinta asettuu moottoria vasten
- Vedä irrotusvipua toimintasuuntaa vastaan, kunnes irrotinlaakeri asettuu tasaisesti kiinnikkeisiin. Tarkastusta varten on mahdollista irrottaa irrotusvivun kumimansetti
- Siirrä irrotusvipua nyt voimakkaalla nykäyksellä samaan suuntaan. Painelaakerin täytyy napsauttaa kuuluvasti paikalleen
- Löysää kytkinvaijerin itsesäätö ja säädä vaijeri ajoneuvon valmistajan ohjeiden mukaan
- Paina kytkintä 20x
- Tarkasta automaattinen säätö ja tarvittaessa säädä se vielä kerran



Kuva 4: Nykäistäessä voimakkaasti irrotusvivusta lukittuu laakeri kuuluvasti kytkimeen

Tärkeää:

Viallinen tai väärin paikalleen asettunut lukitusrengas aiheuttaa irrotinlaakerin irtoamisen lautasjousesta. Tällöin voi kytkin nykiä kytkinpolkimen tasaisesta käytöstä huolimatta. Sen lisäksi ei kytkin irrota kunnolla.

Noudata ajoneuvon valmistajan ohjeita!

LuK 0004